



แผนบริหารความเสี่ยง  
ประจำปีงบประมาณ ๒๕๖๔

โรงเรียนชุมชนบึงบา



สำนักงานเขตพื้นที่การศึกษาประถมศึกษานครราชสีมา เขต ๒  
สังกัดสำนักงานคณะกรรมการการศึกษาขั้นพื้นฐาน

## คำนำ

แผนบริหารความเสี่ยงโรงเรียนชุมชนบึงบา ประจำปีงบประมาณ พ.ศ. ๒๕๖๔ จัดทำ ขึ้นเพื่อเป็นกรอบแนวทางการปฏิบัติงานในการดำเนินงาน การบริหารความเสี่ยงของโรงเรียนชุมชนบึงบา เพื่อให้มีระบบบริหารความเสี่ยงที่สามารถควบคุมปัจจัย กิจกรรม และกระบวนการ ดำเนินงานที่อาจเป็นมูลเหตุของความเสียหายให้อยู่ในระดับที่ยอมรับและควบคุมได้ตลอดจนเพื่อป้องกัน บรรเทาความรุนแรงของปัญหา เพื่อให้มั่นใจว่าการดำเนินงานต่าง ๆ ตามพันธกิจของโรงเรียนเป็นไปตาม วัตถุประสงค์ที่กำหนดไว้อย่างมีประสิทธิภาพและมีประสิทธิผล คณะกรรมการบริหารความเสี่ยง หวังเป็นอย่าง ยิ่งว่าแผนบริหารความเสี่ยงโรงเรียนชุมชนบึงบา ประจำปีงบประมาณ พ.ศ. ๒๕๖๔ ฉบับนี้จะ เป็นประโยชน์ต่อผู้บริหารและบุคลากรในการปฏิบัติงานใช้ถือปฏิบัติต่อไป

คณะกรรมการบริหารความเสี่ยงโรงเรียนชุมชนบึงบา

## สารบัญ

## หน้า

คำนำ	ก
สารบัญ	ข
บทที่ ๑ หลักการและเหตุผล	๑
๑.๑ วัตถุประสงค์ของแผนบริหารความเสี่ยง	๑
๑.๒ เป้าหมาย	๑
๑.๓ นิยามของการบริหารความเสี่ยงยุทธศาสตร์ในการจัดการความเสี่ยง	๑
๑.๔ ประโยชน์ของการบริหารความเสี่ยง	๔
๑.๕ การจัดทำแผนภูมิความเสี่ยง	๕
๑.๖ การจัดลำดับ (Prioritize) ของความเสี่ยง	๕
บทที่ ๒ ขั้นตอนการจัดทำแผนบริหารความเสี่ยงโรงเรียนชุมชนบึงบา	๖
๒.๑ การประเมินโอกาสและผลกระทบ และระดับความเสี่ยง	๖
๒.๒ การกำหนดขั้นตอนและวัตถุประสงค์ขั้นตอน	๖
๒.๓ การระบุความเสี่ยงและปัจจัยเสี่ยง	๗
๒.๔ การวิเคราะห์ระดับความเสี่ยง	๑๑
บทที่ ๓ แผนบริหารความเสี่ยงโรงเรียนชุมชนบึงบา ประจำปีงบประมาณ พ.ศ. ๒๕๖๔	๑๓
๓.๑ คำอธิบายหลักเกณฑ์ในการประเมินระดับของโอกาสที่จะเกิดความเสี่ยง(Likelihood) และ ระดับความ รุนแรงของผลกระทบของความเสี่ยง (Impact)	๑๔
๓.๒ ระดับของความเสี่ยง (Degree of Risk)	๑๕
บทที่ ๔ การควบคุมภายในของโรงเรียนชุมชนบึงบา ปี ๒๕๖๔	๑๖

## บทที่ ๑

### หลักการและเหตุผล

การบริหารความเสี่ยงเป็นเครื่องมือทางกลยุทธ์ที่สำคัญตามหลักการกำกับดูแลกิจการที่ดีโดยจะช่วยให้การบริหารงานและการตัดสินใจด้านต่าง ๆ เช่น การวางแผน การติดตาม ควบคุม และวัดผลการปฏิบัติงาน ตลอดจนการใช้ทรัพยากรต่าง ๆ อย่างเหมาะสมและมีประสิทธิภาพมากยิ่งขึ้น ลดการสูญเสียและโอกาส ที่ทำให้เกิดความเสียหายแก่องค์กร ภายใต้สภาวะการดำเนินงานของทุก ๆ องค์กรล้วนแต่มีความเสี่ยง ซึ่งก็คือความไม่แน่นอนที่จะส่งผลกระทบต่อการทำงานหรือเป้าหมายขององค์กร จึงจำเป็นต้องมีการจัดการความเสี่ยงเหล่านั้นอย่างเป็นระบบ โดยต้องคำนึงถึงความคุ้มค่าในการจัดการความเสี่ยงอย่างเหมาะสม โรงเรียนชุมชนบึงบา จึงจำเป็นต้องจัดทำแผนบริหารความเสี่ยงขึ้นเพื่อโรงเรียนดำเนินการให้บรรลุผล ได้ทุกพันธกิจโดยให้เกิดการสูญเสียน้อยที่สุด และอีกทั้งให้เป็นไปตามข้อกำหนดและกฎหมาย ดังนี้

๑. โรงเรียนชุมชนบึงบา ต้องปฏิบัติตามพระราชกฤษฎีกา ว่าด้วยหลักเกณฑ์และวิธีการบริหารกิจการบ้านเมืองที่ดี พ.ศ. ๒๕๔๖ ในหมวดที่ ๓ มาตรา ๙ (๑) กำหนดให้ส่วนราชการต้องจัดทำ แผนปฏิบัติราชการไว้เป็นการล่วงหน้า ได้บูรณาการบริหารความเสี่ยงเข้ารวมกับตัวชี้วัดนี้และดำเนินการอย่าง ต่อเนื่องมาทุกปี

๒. โรงเรียนชุมชนบึงบาปฏิบัติตามระเบียบคณะกรรมการตรวจเงินแผ่นดินว่าด้วย การกำหนดมาตรฐานการควบคุมภายใน พ.ศ. ๒๕๔๔ ที่กำหนดให้ทุกส่วนราชการต้องมีการประเมินความเสี่ยง และระบบการควบคุมภายในรวมทั้งการติดตามประเมินผล

การดำเนินงานตามแผนบริหารความเสี่ยงที่เกิดจากปัจจัยภายนอกหรือปัจจัยที่ไม่สามารถควบคุมได้ ที่ส่งผลกระทบต่อการทำงานตามพันธกิจของโรงเรียนและให้ระดับความเสี่ยงลดลงจากเดิม เพื่อให้โรงเรียนมีแผนบริหารความเสี่ยงเชิงป้องกัน หรือมีแผนรองรับเพื่อลดผลกระทบสำหรับความเสี่ยงที่ทำให้เกิดเรื่องร้ายแรงไว้ล่วงหน้า และดำเนินการได้ตามแผน สามารถควบคุมหรือป้องกันเหตุการณ์ร้ายแรงมีความรุนแรงลดน้อยลง

#### ๑.๑ วัตถุประสงค์ของแผนบริหารความเสี่ยง

๑. เพื่อให้โรงเรียนชุมชนบึงบา มีแผนบริหารความเสี่ยง บริหารจัดการความเสี่ยงที่ อาจเกิดขึ้นในอนาคต รวมถึงสภาวะการณ์ต่าง ๆ ที่จะส่งผลกระทบต่อการทำงานของโรงเรียน

๒. เพื่อลดโอกาสและผลกระทบที่อาจเกิดขึ้นต่อการทำงานที่จะส่งผลกระทบต่อไม่บรรลุ วัตถุประสงค์เป้าหมายของโรงเรียน

#### ๑.๒ เป้าหมาย

๑. โรงเรียนชุมชนบึงบา มีแผนบริหารความเสี่ยง บริหารจัดการความเสี่ยงที่อาจจะ เกิดขึ้นในอนาคต รวมถึงสภาวะการณ์ต่าง ๆ ที่จะส่งผลกระทบต่อการทำงานของโรงเรียน

๒. ผู้บริหารและบุคลากร สามารถระบุความเสี่ยง วิเคราะห์ความเสี่ยง ประเมินความเสี่ยง และจัดการ ความเสี่ยงให้อยู่ในระดับที่ยอมรับได้

๓. สามารถนำแผนบริหารความเสี่ยงไปใช้ในการบริหารงานที่รับผิดชอบ

#### ๑.๓ นิยามของการบริหารความเสี่ยง

ความเสี่ยง (Risk) หมายถึง โอกาสที่จะเกิดความผิดพลาด ความเสียหาย การรั่วไหลความสูญเสียเปล่า หรือ เหตุการณ์ที่ไม่พึงประสงค์ซึ่งอาจเกิดขึ้นในอนาคต และมีผลกระทบหรือทำให้การดำเนินงานไม่ประสบความสำเร็จตามวัตถุประสงค์ เป้าประสงค์ และเป้าหมายขององค์กร ทั้งในด้านกลยุทธ์ การดำเนินงาน การเงินและกฎระเบียบ/กฎหมายที่เกี่ยวข้อง



ปัจจัยความเสี่ยง (Risk Factor) หมายถึง ต้นเหตุหรือสาเหตุที่มาของความเสี่ยง ที่จะทำให้ไม่บรรลุวัตถุประสงค์ที่กำหนดไว้โดยต้องระบุได้ด้วยว่าเหตุการณ์นั้นจะเกิดที่ไหน เมื่อใด และเกิดขึ้นได้อย่างไรและทำไม ทั้งนี้สาเหตุของความเสี่ยงที่ระบุควรเป็นสาเหตุที่แท้จริง เพื่อจะได้วิเคราะห์และกำหนดมาตรการลด ความเสี่ยงในภายหลังได้อย่างถูกต้อง

ความเสี่ยงด้านกลยุทธ์(Strategic Risk) คือ ความเสี่ยงที่เกิดจากกิจกรรมทางการดำเนินงานของ องค์กร การกำหนดกลยุทธ์ หรือแผนงาน และนโยบายในการบริหารงาน เช่น แผนกลยุทธ์ไม่สามารถนำไป ปฏิบัติได้จริง ขาดแคลนทรัพยากรสำคัญในการขับเคลื่อนแผนกลยุทธ์ให้สำเร็จ

ความเสี่ยงด้านการเงิน (Financial Risk) คือ ความเสี่ยงที่เกิดจากความไม่พร้อมในเรื่องงบประมาณ การเงิน ที่ใช้ในการดำเนินการโครงการนั้น ๆ เช่น การขาดสภาพคล่องทางการเงิน รายได้ไม่เพียงพอต่อการ ดำเนินงานให้ เป็นไปอย่างต่อเนื่อง ข้อมูลสำคัญผิดพลาดเคลื่อน

ความเสี่ยงด้านการดำเนินงาน (Operational Risk) คือ ความเสี่ยงที่เกิดจากการปฏิบัติงานทุก ๆ ขั้นตอน โดยครอบคลุมถึงปัจจัยที่เกี่ยวข้องกับ กระบวนการ อุปกรณ์ เทคโนโลยีสารสนเทศ บุคลากรในการ ปฏิบัติงาน เช่น การดำเนินโครงการล่าช้า/ล้มเหลว/วัสดุ/อุปกรณ์/เครื่องมือ ที่ใช้ในการดำเนินงานขาด ประสิทธิภาพ

ความเสี่ยงด้านกฎระเบียบหรือกฎหมายที่เกี่ยวข้อง (Compliance Risk) คือ ความเสี่ยงที่เกิดจากการ ไม่สามารถปฏิบัติตามกฎระเบียบ หรือ กฎหมายที่เกี่ยวข้องได้หรือ กฎหมายที่มีอยู่ไม่เหมาะสม หรือเป็น อุปสรรค ต่อการปฏิบัติงาน

การประเมินความเสี่ยง (Risk Assessment) หมายถึงกระบวนการระบุความเสี่ยง และ วิเคราะห์ ความเสี่ยง เพื่อจัดลำดับความเสี่ยงที่ระบุ โดยการพิจารณาจากโอกาสที่จะเกิด (Likelihood) และผลกระทบ (Impact) ของความเสี่ยงนั้น ๆ

### แผนบริหารความเสี่ยงโรงเรียนชุมชนบึงบา ปี ๒๕๖๔

๑. โอกาสที่จะเกิด (Likelihood : L) หมายถึง ความถี่หรือโอกาสที่จะเกิดเหตุการณ์ความเสี่ยง ซึ่งจำแนก เป็น ๕ ระดับ คือ

ระดับ	โอกาสที่จะเกิด	คำอธิบาย
๕	สูงมาก	๑ เดือนต่อครั้ง/ เกิดขึ้นเป็นประจำ
๔	สูง	๑-๖เดือนต่อครั้ง/ เกิดขึ้นค่อนข้างบ่อย
๓	ปานกลาง	๑ ปีต่อครั้ง/ เกิดขึ้นเป็นบางครั้ง
๒	น้อย	๒-๓ ปีต่อครั้ง/ เกิดขึ้นนาน ๆ ครั้ง
๑	น้อยมาก	๕ ปีต่อครั้ง/ เกิดขึ้นได้ในกรณียกเว้น

๒. ผลกระทบ (Impact : I) หมายถึงขนาดความรุนแรงของความเสียหายที่จะเกิดขึ้นหากเกิดเหตุการณ์ ความเสี่ยง จำแนกเป็น ๕ ระดับ คือ

ระดับ	โอกาสที่จะเกิด	คำอธิบาย
๕	รุนแรงที่สุด	เกิดความเสียหาย ร้อยละ ๒๕ ของงบประมาณการดำเนินงานในแผนงาน-โครงการ-กิจกรรม / กระทบต่อชื่อเสียง ทรัพย์สินอย่างมหันต์/การบาดเจ็บถึงชีวิต
๔	รุนแรงมาก	เกิดความเสียหาย ร้อยละ ๒๐ ของงบประมาณการดำเนินงานในแผนงาน-โครงการ-กิจกรรม / กระทบต่อชื่อเสียง ทรัพย์สินอย่างมาก/บาดเจ็บสาหัสถึงขั้นทุพพลภาพไม่ สามารถทำงานได้
๓	ปานกลาง	เกิดความเสียหาย ร้อยละ ๑๕ ของงบประมาณการดำเนินงานในแผนงาน-โครงการ-กิจกรรม / กระทบต่อชื่อเสียง ทรัพย์สินปานกลาง/บาดเจ็บสาหัสถึงขั้นหยุดงาน
๒	น้อย	เกิดความเสียหาย ร้อยละ ๑๐ ของงบประมาณการดำเนินงานในแผนงาน-โครงการ-กิจกรรม / กระทบต่อชื่อเสียง ทรัพย์สินพอสมควร/ได้รับบาดเจ็บอย่างรุนแรง
๑	น้อยมาก	เกิดความเสียหาย ร้อยละ ๕ ของงบประมาณการดำเนินงานในแผนงาน-โครงการ-กิจกรรม / กระทบต่อชื่อเสียง ทรัพย์สินเล็กน้อย/ได้รับบาดเจ็บแต่ไม่รุนแรง

๓. ระดับของความเสียหาย (Degree of Risk : D) หมายถึง สถานะของความเสียหายที่ได้จากการประเมินโอกาส และ ผลกระทบของแต่ละปัจจัยเสี่ยง มีค่าเป็นเชิงปริมาณซึ่งคำนวณได้จากสูตรดังนี้

$$\text{ระดับความเสียหาย} = \text{ระดับโอกาส} \times \text{ระดับผลกระทบของความเสียหาย} \text{ หรือ } D = L \times I$$

การบริหารความเสี่ยง (Risk Management) หมายถึง กระบวนการหรือวิธีการบริหารจัดการเพื่อทำให้ โอกาสที่จะเกิดเหตุการณ์ความเสียหายลดลง หรือผลกระทบของความเสียหายจากเหตุการณ์ความเสียหายลดลง อยู่ใน ระดับที่องค์กรยอมรับได้ ทั้งนี้เพื่อให้องค์กรสามารถบรรลุวัตถุประสงค์ได้โดยมีประสิทธิภาพมากขึ้น การควบคุม (Control) หมายถึง นโยบายแนวทาง หรือขั้นตอนปฏิบัติต่าง ๆ ซึ่งกระทำเพื่อลดความเสี่ยง และ ทำให้การ ดำเนินงานบรรลุวัตถุประสงค์ มีดังนี้

๑. การควบคุมเพื่อการป้องกัน (Preventive Control) เป็นวิธีการควบคุมที่กำหนดขึ้นเพื่อป้องกันไม่ให้เกิด ความเสี่ยงและข้อผิดพลาดตั้งแต่แรก เช่น การอนุมัติ การจัดโครงสร้างองค์กร การแบ่งแยกหน้าที่ การควบคุม การ เข้าถึงเอกสาร ข้อมูล ทรัพย์สิน เป็นต้น

๒. การควบคุมเพื่อให้อัตราตรวจพบ (Detective Control) เป็นวิธีการควบคุมที่กำหนดขึ้นเพื่อค้นพบ ข้อผิดพลาดที่เกิดขึ้นแล้ว เช่น การสอบสวน การวิเคราะห์ การยืนยันยอดการตรวจนับ การรายงานข้อบกพร่อง เป็นต้น

๓. การควบคุมโดยการชี้แนะ (Directive Control) เป็นวิธีการควบคุมที่ส่งเสริมหรือกระตุ้นให้เกิด ความสำเร็จ ตามวัตถุประสงค์ที่ต้องการเช่น การให้รางวัลแก่ผู้มีผลงานดี การประกาศเกียรติคุณ เป็นต้น

๔. การควบคุมเพื่อการแก้ไข (Corrective Control) เป็นวิธีการควบคุมที่กำหนดขึ้นเพื่อแก้ไขข้อผิดพลาดที่ เกิดขึ้นให้ถูกต้อง หรือเพื่อหาวิธีการแก้ไขไม่ให้เกิดข้อผิดพลาดซ้ำอีกในอนาคต

## ยุทธศาสตร์ในการจัดการความเสี่ยง

แนวทางการบริหารจัดการความเสี่ยงมีหลายวิธี และสามารถปรับเปลี่ยนให้เหมาะสมกับสถานการณ์ ขึ้นอยู่กับดุลยพินิจของคณะกรรมการจัดทำแผนบริหารความเสี่ยง แต่อย่างไรก็ตามแนวทางการบริหารจัดการ ความเสี่ยง นั้น ต้องคุ้มค้ำกับการลดระดับผลกระทบของความเสี่ยงทางเลือกหรือยุทธศาสตร์ในการจัดการ ความเสี่ยง โดยโรงเรียนชุมชนบึงบา มีวิธีการบริหาร/จัดการความเสี่ยง ๔ แนวคิดหลัก (๔T's) ซึ่งมีรายละเอียดดังต่อไปนี้

วิธีการบริหาร/จัดการความเสี่ยง	ศัพท์ที่นิยมใช้ทั่วไป (กรมบัญชีกลาง)	แนวคิด ๔ T
๑. การยอมรับความเสี่ยง หมายถึงการตกลงกันที่จะยอมรับ เนื่องจากไม่คุ้มค้ำในการจัดการหรือป้องกันแต่การเลือกบริหาร ความเสี่ยงด้วยวิธีนี้ต้องมีการติดตามเฝ้าระวังอย่างสม่ำเสมอ	Risk Acceptance (Accept)	Take
๒. การลด/การควบคุมความเสี่ยงหมายถึงการปรับปรุงระบบการทำงาน หรือ ออกแบบวิธีการทำงานใหม่ เพื่อลดโอกาสที่จะ เกิด ความเสียหายหรือลดผลกระทบที่อาจเกิดขึ้นจากความเสี่ยงให้ อยู่ในระดับที่ยอมรับได้ เช่น การจัดอบรมพนักงานการจัดทำ คู่มือการปฏิบัติงาน	Risk Reduction (Control)	Treat
๓. กระจายความเสี่ยงหรือโอนความเสี่ยงหมายถึง กระจายหรือ ถ่ายโอนความเสี่ยงให้หน่วยงานอื่นช่วยแบ่งความรับผิดชอบไป เช่น การทำประกันภัยกับบริษัทภายนอก หรือการ จ้าง บุคคลภายนอกดำเนินการแทน (Outsource)	Risk Sharing (Transfer)	Transfer
๔. การหลีกเลี่ยงความเสี่ยงหมายถึงการจัดการกับความเสี่ยงที่ อยู่ในระดับสูงมากและไม่อาจยอมรับได้จึงตัดสินใจยกเลิก โครงการ/กิจกรรมที่จะก่อให้เกิดความเสี่ยงนั้นไป	Risk Ad voidance (Ad void)	Terminate

### ๑.๔ ประโยชน์ของแผนบริหารความเสี่ยง

การดำเนินการบริหารความเสี่ยงจะช่วยผู้บริหารมีข้อมูลที่ใช้ในการตัดสินใจได้ดียิ่งขึ้นและทำให้องค์กร สามารถจัดการกับปัญหาอุปสรรคและอยู่รอดได้ในสถานการณ์ที่ไม่คาดคิดหรือสถานการณ์ที่อาจทำให้องค์กรเกิด ความเสียหาย ประโยชน์ที่คาดหวังว่าจะได้รับจากการดำเนินการบริหารความเสี่ยง มีดังนี้

๑. เป็นส่วนหนึ่งของหลักการบริหารกิจการบ้านเมืองที่ดี การบริหารความเสี่ยงจะช่วยให้การ บริหารงาน ต่าง ๆ ขององค์กรสามารถวิเคราะห์และจัดทำแผนบริหารความเสี่ยงขององค์กร และผู้บริหารทุกระดับตระหนักถึง ความเสี่ยงต่าง ๆ และสามารถบริหารงาน กำกับดูแลองค์กรได้อย่างมีประสิทธิภาพและ ประสิทธิภาพมากยิ่งขึ้น

๒. เป็นการสร้างฐานข้อมูลความรู้ที่มีประโยชน์ต่อการบริหารและการปฏิบัติงานในองค์กร การบริหาร ความเสี่ยงจะเป็นแหล่งข้อมูลสำหรับผู้บริหารในการตัดสินใจด้านต่าง ๆ เนื่องจากการบริหารความเสี่ยงเป็น การ ดำเนินการซึ่งตั้งอยู่บนสมมุติฐานในการตอบสนองต่อเป้าหมายและภารกิจหลักขององค์กร

๓. ช่วยสะท้อนให้เห็นภาพรวมของความเสี่ยงต่าง ๆ ที่สำคัญทั้งหมด การบริหารความเสี่ยงจะทำให้บุคลากรภายในหน่วยงานมีความเข้าใจถึงเป้าหมายและภารกิจหลักขององค์กร และตระหนักถึงความเสี่ยงสำคัญที่ส่งผลกระทบต่อองค์กรได้อย่างครบถ้วน ซึ่งครอบคลุมความเสี่ยงที่มีเหตุทั้งจากปัจจัยภายใน องค์กร และจากปัจจัยภายนอกองค์กร

๔. เป็นเครื่องมือสำคัญในการบริหารงาน การบริหารความเสี่ยงเป็นเครื่องมือที่ช่วยให้ผู้บริหาร สามารถมั่นใจได้ว่าความเสี่ยงได้รับการจัดการอย่างเหมาะสมและทันเวลา รวมทั้งเป็นเครื่องมือที่สำคัญของ ผู้บริหารในการบริหารงาน ซึ่งจะส่งผลให้การดำเนินงานเป็นไปตามเป้าหมายและสามารถสร้างมูลค่าเพิ่มให้แก่ องค์กร

๕. ช่วยให้การพัฒนาองค์กรเป็นไปในทิศทางเดียวกัน เช่น การตัดสินใจโดยที่ผู้บริหารมีความเข้าใจในกลยุทธ์วัตถุประสงค์ขององค์กร และระดับความเสี่ยงอย่างชัดเจน

**๑.๕ การจัดทำแผนภูมิความเสี่ยง**

โรงเรียนชุมชนบึงบา ได้พิจารณาโอกาสที่จะเกิดเหตุการณ์ (Likelihood) และระดับ ผลกระทบ (Impact) ของแต่ละปัจจัยแล้วนำผลที่ได้มาพิจารณาความสัมพันธ์ระหว่างโอกาสที่จะเกิดความ เสี่ยงและผลกระทบว่าจะเกิดความเสียหายในระดับใด (ระดับความเสี่ยง = โอกาสที่จะเกิดเหตุการณ์ x ผลกระทบ ที่จะเกิดความเสียหาย) ซึ่งจัดแบ่งเป็น ๔ ระดับความเสี่ยง คือ

๑. ระดับความเสี่ยงต่ำ (Low) คะแนนระดับความเสี่ยง ๑-๒ คะแนน หมายถึง ระดับความเสี่ยงที่ ยอมรับได้โดยไม่ต้องควบคุมความเสี่ยง

๒. ระดับความเสี่ยงปานกลาง (Medium) คะแนนระดับความเสี่ยง ๓-๙ คะแนน หมายถึง ระดับความ เสี่ยงที่ยอมรับได้ แต่ต้องมีการควบคุมเพื่อป้องกันมิให้ความเสี่ยงเพิ่มมากขึ้นไปอยู่ในระดับที่ไม่สามารถยอมรับ

๓. ระดับความเสี่ยงสูง (high) คะแนนระดับความเสี่ยงเท่ากับ ๑๐-๑๕ คะแนน หมายถึง ระดับความเสี่ยง ที่ไม่สามารถยอมรับได้ โดยต้องจัดการความเสี่ยงเพื่อให้อยู่ในระดับที่ยอมรับได้

๔. ระดับความเสี่ยงสูงมาก (Extreme) คะแนนระดับความเสี่ยง ๑๖-๒๕ คะแนน หมายถึง ระดับความ เสี่ยงที่ไม่สามารถยอมรับได้ จำเป็นต้องเร่งจัดการความเสี่ยงให้อยู่ในระดับที่ยอมรับได้ทันที

**ประเภทความเสี่ยง**

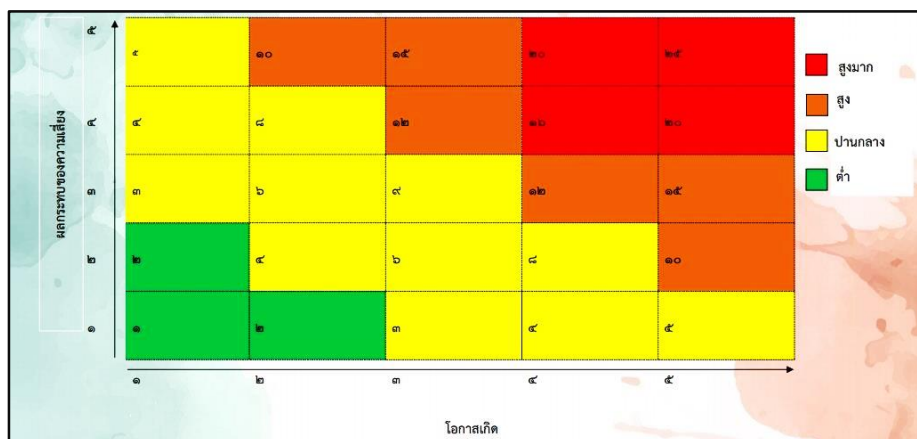
Strategic Risk : S = ด้านกลยุทธ์ Operational

Risk : O = ด้านการดำเนินงาน

Financial Risk : F = ด้านการเงิน

Compliance Risk : C = ด้านกฎหมาย/กฎระเบียบ

**๑.๖ การจัดลำดับ (Prioritize) ของความเสี่ยง**





**บทที่ ๒**  
**ขั้นตอนการจัดทำแผนบริหารความเสี่ยง**

**๒.๑ การประเมินโอกาสและผลกระทบ และระดับความเสี่ยง**

ได้นำแผนปฏิบัติการประจำปี จุดอ่อน และ/หรือ ข้อเสนอแนะจากรายงานผลการประเมินตนเอง (SAR) และการวิเคราะห์ความเสี่ยงและปัจจัยเสี่ยง จากการประชุมคณะกรรมการบริหารความเสี่ยง ร่วมพิจารณาในที่ประชุม โดยวิเคราะห์จากปัจจัยที่ก่อให้เกิด ความเสี่ยง ๔ ด้าน ได้ดังนี้

๑. ความเสี่ยงด้านการบริหารวิชาการ
๒. ความเสี่ยงด้านการบริหารบุคลากร
๓. ความเสี่ยงด้านการบริหารงบประมาณ
๔. ความเสี่ยงด้านการบริหารงานทั่วไป

ซึ่งที่ประชุมคณะกรรมการบริหารความเสี่ยง ได้ดำเนินการประเมินโอกาสและผลกระทบของความ เสี่ยง จัดลำดับความเสี่ยงที่ได้จากการวิเคราะห์ เพื่อประกอบการจัดทำแผนบริหารความเสี่ยงโรงเรียนชุมชนบึงบา ประจำปีงบประมาณ พ.ศ. ๒๕๖๔ ดังนี้

**๒.๒ การกำหนดขั้นตอนและวัตถุประสงค์ขั้นตอน**

การกำหนดขั้นตอนและวัตถุประสงค์ขั้นตอนโรงเรียนชุมชนบึงบา		
ยุทธศาสตร์โรงเรียน (๑)	ขั้นตอน (กลยุทธ์) (๒)	วัตถุประสงค์ขั้นตอน (เป้าหมาย) (๓)
๑. พัฒนาระบบการบริหารจัดการให้มีคุณภาพแบบมีส่วนร่วมทุกภาคส่วน	กลยุทธ์ที่ ๑ พัฒนาระบบการบริหารจัดการให้มีคุณภาพ	๑. ร้อยละของนักเรียนที่มีความพึงพอใจในการบริหารจัดการสถานศึกษาในด้านต่างๆ ของโรงเรียน ๒. ร้อยละของผู้ปกครองที่มีความพึงพอใจในการบริหารจัดการสถานศึกษาในด้านต่างๆ ของโรงเรียน ๓. ร้อยละของครูที่มีความพึงพอใจในการบริหารจัดการสถานศึกษาในด้านต่างๆ ของโรงเรียน ๔. ร้อยละของงบประมาณที่ได้รับการสนับสนุน และให้ความร่วมมือในการจัดการศึกษามีจำนวนเพิ่มขึ้น

การกำหนดขั้นตอนและวัตถุประสงค์ขั้นตอนโรงเรียนชุมชนบึงบา		
ยุทธศาสตร์โรงเรียน (๑)	ขั้นตอน (กลยุทธ์) (๒)	วัตถุประสงค์ขั้นตอน (เป้าหมาย) (๓)
๒. พัฒนาครูและบุคลากรทางการศึกษาให้มีความรู้ความสามารถจัดการศึกษาให้มีประสิทธิภาพอย่างครูมืออาชีพ	กลยุทธ์ที่ ๑ พัฒนาครูและบุคลากรทางการศึกษาอย่างต่อเนื่องให้มีความเป็นเลิศในด้านการจัดการเรียนรู้และเป็นครูมืออาชีพ	๑. ร้อยละของครูที่ผ่านการอบรม ประชุม สัมมนาในการพัฒนาตนเองให้เป็นครูมืออาชีพ ๒. ร้อยละของครูที่จัดทำผลงานทางวิชาการ เพื่อพัฒนาตนเองให้มีวิทยฐานะสูงขึ้นเป็นครูมืออาชีพมีจำนวนเพิ่มขึ้น
๓. พัฒนาผู้เรียนให้เป็นคนดี คนเก่ง มีความรู้ความสามารถเต็มตามศักยภาพ เป็นอยู่พอเพียง มีจิตสาธารณะ มีสุขนิสัย สุขภาพกายและจิตที่ดี	กลยุทธ์ที่ ๑ พัฒนาผู้เรียนให้เป็นคนดี คนเก่ง มีความรู้ความสามารถเต็มตามศักยภาพ เป็นอยู่พอเพียงมีจิตสาธารณะ มีสุขนิสัย สุขภาพกายและจิตที่ดี	๑. ร้อยละของนักเรียนที่จบการศึกษาภาคบังคับ (จบชั้นประถมศึกษาปีที่ ๖) ๒. ร้อยละของนักเรียนที่ศึกษาต่อระดับมัธยมศึกษาตอนต้น (ม.๑) ๓. ร้อยละของนักเรียนที่มีผลการประเมินคุณลักษณะอันพึงประสงค์อยู่ในเกณฑ์ ดี และดีมาก ๔. ร้อยละของนักเรียนที่มีทักษะในการแสวงหาความรู้ด้วยตนเอง รักการเรียนรู้ ผลการเรียนรู้ในเกณฑ์ ดี และดีมาก ๕. ร้อยละของนักเรียนที่มีผลการประเมินสุขภาพและสมรรถภาพ อยู่ในเกณฑ์ ดี และดีมาก
๔. พัฒนาทักษะการเรียนรู้ของนักเรียนให้มีคุณภาพตามมาตรฐานการเรียนรู้ของหลักสูตร	กลยุทธ์ที่ ๑ ส่งเสริมทักษะการเรียนรู้ของผู้เรียนให้มีคุณภาพตามมาตรฐานหรือสมรรถนะการเรียนรู้ของหลักสูตรและทักษะในศตวรรษที่ ๒๑	๑. ร้อยละของนักเรียนที่มีผลสัมฤทธิ์ทางการเรียนเฉลี่ยตามเกณฑ์ ๘ กลุ่มฯ ในเกณฑ์ ดี และดีมาก ๒. ร้อยละของนักเรียนที่มีผลการทดสอบรวบยอดระดับชาติสูงกว่าเกณฑ์ของสถานศึกษากำหนด ๓. ร้อยละของนักเรียนที่สามารถคิด พูด เขียนและสื่อความได้ดีในเกณฑ์ ดี และดีมาก ๔. ร้อยละของนักเรียนที่มีสามารถใช้ภาษาเพื่อการศึกษาได้ดีทั้งภาษาไทยและภาษาต่างประเทศ ในเกณฑ์ ดี และดีมาก ๕. ร้อยละของนักเรียนที่สามารถใช้เทคโนโลยีสารสนเทศ และระบบเครือข่าย Internet ภายในโรงเรียน ในระดับขั้นพื้นฐาน

การกำหนดขั้นตอนและวัตถุประสงค์ขั้นตอนโรงเรียนชุมชนบึงบา		
ยุทธศาสตร์โรงเรียน (๑)	ขั้นตอน (กลยุทธ์) (๒)	วัตถุประสงค์ขั้นตอน (เป้าหมาย) (๓)
๕. พัฒนาความพร้อมในด้านเทคโนโลยีสารสนเทศและการสื่อสารเพื่อการเรียนรู้และการบริหารจัดการ	กลยุทธ์ที่ ๑ ส่งเสริมพัฒนาการใช้เทคโนโลยีสารสนเทศและการสื่อสารเพื่อการเรียนรู้และการบริหารจัดการ	๑. ร้อยละของงบประมาณที่ได้รับการสนับสนุน และให้ความร่วมมือในการจัดการศึกษามีจำนวนเพิ่มขึ้น
๖. พัฒนาสภาพแวดล้อม และแหล่งเรียนรู้ภายในโรงเรียน	กลยุทธ์ที่ ๑ พัฒนาสภาพแวดล้อมและแหล่งเรียนรู้ให้เอื้อต่อการจัดการศึกษา มีบรรยากาศน่าอยู่ น่าเรียน สะอาดและปลอดภัย	๑. ร้อยละของภูมิทัศน์ สภาพแวดล้อมของโรงเรียน ตลอดจนแหล่งเรียนรู้ที่ถูกปรับเปลี่ยนไป ให้เป็นสถานที่น่าอยู่ น่าเรียน

## ๒.๓ การระบุความเสี่ยงและปัจจัยเสี่ยง

ยุทธศาสตร์ (๑)	กลยุทธ์ (๒)	ความเสี่ยง (๓)	ปัจจัยเสี่ยง (๔)	ประเภทความเสี่ยง (๕)
๑. พัฒนาระบบการบริหารจัดการให้มีคุณภาพแบบมีส่วนร่วมทุกภาคส่วน	กลยุทธ์ที่ ๑ พัฒนาระบบการบริหารจัดการให้มีคุณภาพ	-	-	-
๒. พัฒนาครูและบุคลากรทางการศึกษาให้มีความรู้ความสามารถจัดการศึกษาให้มีประสิทธิภาพอย่างครุมืออาชีพ	กลยุทธ์ที่ ๑ พัฒนาครูและบุคลากรทางการศึกษาอย่างต่อเนื่องให้มีความเป็นเลิศในด้านการจัดการเรียนรู้และเป็นครุมืออาชีพ	<ul style="list-style-type: none"> <li>- บุคลากรยังไม่สามารถใช้สื่อเทคโนโลยีได้อย่างเต็มศักยภาพตามเป้าหมาย</li> <li>- บุคลากรยังไม่สามารถจัดการเรียนการสอนที่หลากหลายได้</li> </ul>	<ul style="list-style-type: none"> <li>- บุคลากร</li> <li>- เทคนิคการสอนที่หลากหลาย</li> </ul>	- ฝ่ายบุคลากร
๓. พัฒนาผู้เรียนให้เป็นคนดี คนเก่ง มีความรู้ความสามารถเต็มตามศักยภาพ เป็นอยู่พอเพียง มีจิตสาธารณะ มีสุขนิสัย สุขภาพกายและจิตที่ดี	กลยุทธ์ที่ ๑ พัฒนาผู้เรียนให้เป็นคนดี คนเก่ง มีความรู้ความสามารถเต็มตามศักยภาพ เป็นอยู่พอเพียงมีจิตสาธารณะ มีสุขนิสัย สุขภาพกายและจิตที่ดี	-	-	-
๔. พัฒนาทักษะการเรียนรู้ของนักเรียนให้มีความรู้ตามมาตรฐานการเรียนรู้ของหลักสูตร	กลยุทธ์ที่ ๑ ส่งเสริมทักษะการเรียนรู้ของผู้เรียนให้มีความรู้ตามมาตรฐานหรือสมรรถนะการเรียนรู้ของ หลักสูตรและทักษะในศตวรรษที่ ๒๑	<ul style="list-style-type: none"> <li>- นักเรียนยังขาดทักษะการวิเคราะห์ที่จะนำไปสู่สมรรถนะหลักสูตรในศตวรรษที่ ๒๑</li> <li>- ผลสัมฤทธิ์ทางการเรียนของนักเรียนบางคนยังไม่บรรลุตามเป้าหมาย</li> </ul>	<ul style="list-style-type: none"> <li>- กระบวนการจัดการเรียนรู้</li> <li>- สื่อและนวัตกรรมการเรียนรู้</li> <li>- ผู้ปกครองของนักเรียนไม่นำนักเรียนมาเรียนตามที่กำหนด</li> </ul>	- ฝ่ายวิชาการ

ยุทธศาสตร์ (๑)	กลยุทธ์ (๒)	ความเสี่ยง (๓)	ปัจจัยเสี่ยง (๔)	ประเภทความเสี่ยง (๕)
๕. พัฒนาความพร้อมในด้านเทคโนโลยีสารสนเทศและการสื่อสารเพื่อการเรียนรู้และการบริหารจัดการ	กลยุทธ์ที่ ๑ ส่งเสริมพัฒนาการใช้เทคโนโลยีสารสนเทศ และการสื่อสารเพื่อการเรียนรู้และการบริหารจัดการ	-	-	-
๖. พัฒนาสภาพแวดล้อม และแหล่งเรียนรู้ภายในโรงเรียน	กลยุทธ์ที่ ๑ พัฒนาสภาพแวดล้อม และแหล่งเรียนรู้ให้เอื้อต่อการจัดการศึกษา มีบรรยากาศน่าอยู่ น่าเรียน สะอาดและปลอดภัย	- อาคารสถานที่บางแห่งเริ่มทรุดโทรม แต่หักอาจเป็นอันตรายต่อนักเรียน	- อาคารมีอายุใช้งานค่อนข้างนาน - ค่าใช้จ่ายในการซ่อมแซมค่อนข้างสูง	- ฝ่ายงานบริหารทั่วไป

## ๒.๔ การวิเคราะห์ระดับความเสี่ยง

การวิเคราะห์ระดับความเสี่ยงโรงเรียนชุมชนบึงบา								
ยุทธศาสตร์ (๑)	กลยุทธ์ (๒)	ความเสี่ยง (๓)	ปัจจัยเสี่ยง (๔)	ประเภทความเสี่ยง (๕)	ปัจจัยความเสี่ยง การประเมินความเสี่ยง			
					โอกาส (๖)	ผลกระทบ (๗)	ระดับความเสี่ยง (๘)	ลำดับความเสี่ยง (๙)
๑. พัฒนาระบบงานการบริหารจัดการให้มีคุณภาพแบบมีส่วนร่วมทุกภาคส่วน	กลยุทธ์ที่ ๑ พัฒนาระบบงานการบริหารจัดการให้มีคุณภาพ	-	-	-	-	-	-	-
๒. พัฒนาครูและบุคลากรทางการศึกษาให้มีความรู้ความสามารถจัดการศึกษาให้มีประสิทธิภาพอย่างครูมืออาชีพ	กลยุทธ์ที่ ๑ พัฒนาครูและบุคลากรทางการศึกษาอย่างต่อเนื่องให้มีความเป็นเลิศในด้านการจัดการเรียนรู้และเป็นครูมืออาชีพ	- บุคลากรยังไม่สามารถใช้สื่อเทคโนโลยีได้อย่างเต็มศักยภาพตามเป้าหมาย - บุคลากรยังไม่สามารถจัดการเรียนการสอนที่หลากหลายได้	- บุคลากรเทคนิคการสอนที่หลากหลาย	ฝ่ายบุคลากร	๔	๓	๗	๒
๓. พัฒนาผู้เรียนให้เป็นคนดี คนเก่ง มีความรู้ความสามารถเต็มตามศักยภาพ เป็นอยู่พอเพียง มีจิตสาธารณะ มีสุขนิสัย สุขภาพกายและจิตที่ดี	กลยุทธ์ที่ ๑ พัฒนาผู้เรียนให้เป็นคนดี คนเก่ง มีความรู้ความสามารถเต็มตามศักยภาพ เป็นอยู่พอเพียงมีจิตสาธารณะ มีสุขนิสัย สุขภาพกายและจิตที่ดี	-	-	-	-	-	-	-



การวิเคราะห์ระดับความเสี่ยงโรงเรียนชุมชนบึงบา								
ยุทธศาสตร์ (๑)	กลยุทธ์ (๒)	ความเสี่ยง (๓)	ปัจจัยเสี่ยง (๔)	ประเภทความเสี่ยง (๕)	ปัจจัยความเสี่ยง การประเมินความเสี่ยง			
					โอกาส (๖)	ผลกระทบ (๗)	ระดับความเสี่ยง (๘)	ลำดับความเสี่ยง (๙)
๔. พัฒนาทักษะการเรียนรู้ ของนักเรียนให้มีคุณภาพ ตามมาตรฐานการเรียนรู้ ของหลักสูตร	กลยุทธ์ที่ ๑ ส่งเสริม ทักษะการเรียนรู้ของ ผู้เรียนให้มีคุณภาพตาม มาตรฐานหรือสมรรถนะ การเรียนรู้ของ หลักสูตร และทักษะในศตวรรษที่ ๒๑	- นักเรียนยังขาด ทักษะการวิเคราะห์ ที่จะนำไปสู่ สมรรถนะหลักสูตร ในศตวรรษที่ ๒๑ - ผลสัมฤทธิ์ทางการ เรียนของนักเรียน บางคนยังไม่บรรลุ ตามเป้าเป้าหมาย	- กระบวนการจัดการ เรียนรู้ - สื่อและนวัตกรรม การเรียนรู้  - ผู้ปกครองของนักเรียน ไม่นำนักเรียนมาเรียน ตามที่กำหนด	ฝ่ายวิชาการ	๓	๓	๖	๓
๕. พัฒนาความพร้อมใน ด้านเทคโนโลยีสารสนเทศ และการสื่อสารเพื่อการ เรียนรู้และการบริหาร จัดการ	กลยุทธ์ที่ ๑ ส่งเสริม พัฒนาการใช้เทคโนโลยี สารสนเทศ และการ สื่อสารเพื่อการเรียนรู้ และการบริหารจัดการ	-	-	-	-	-	-	-
๖. พัฒนาสภาพแวดล้อม และแหล่งเรียนรู้ภายใน โรงเรียน	กลยุทธ์ที่ ๑ พัฒนา สภาพแวดล้อมและ แหล่งเรียนรู้ให้เอื้อต่อ การจัดการศึกษา มี บรรยากาศน่าอยู่ น่า เรียน สะอาดและ ปลอดภัย	อาคารสถานที่บางแห่ง เริ่มทรุดโทรม แตกหัก อาจเป็นอันตรายต่อ นักเรียน	- อาคารมีอายุใช้งาน ค่อนข้างนาน ค่าใช้จ่ายในการซ่อมแซม ค่อนข้างสูง	- ฝ่ายงานบริหาร ทั่วไป	๔	๔	๘	๑

## บทที่ ๓

## แผนบริหารความเสี่ยง โรงเรียนชุมชนบึงบา ประจำปีงบประมาณ พ.ศ. ๒๕๖๔

## แผนบริหารความเสี่ยง โรงเรียนชุมชนบึงบา ประจำปีงบประมาณ พ.ศ. ๒๕๖๔

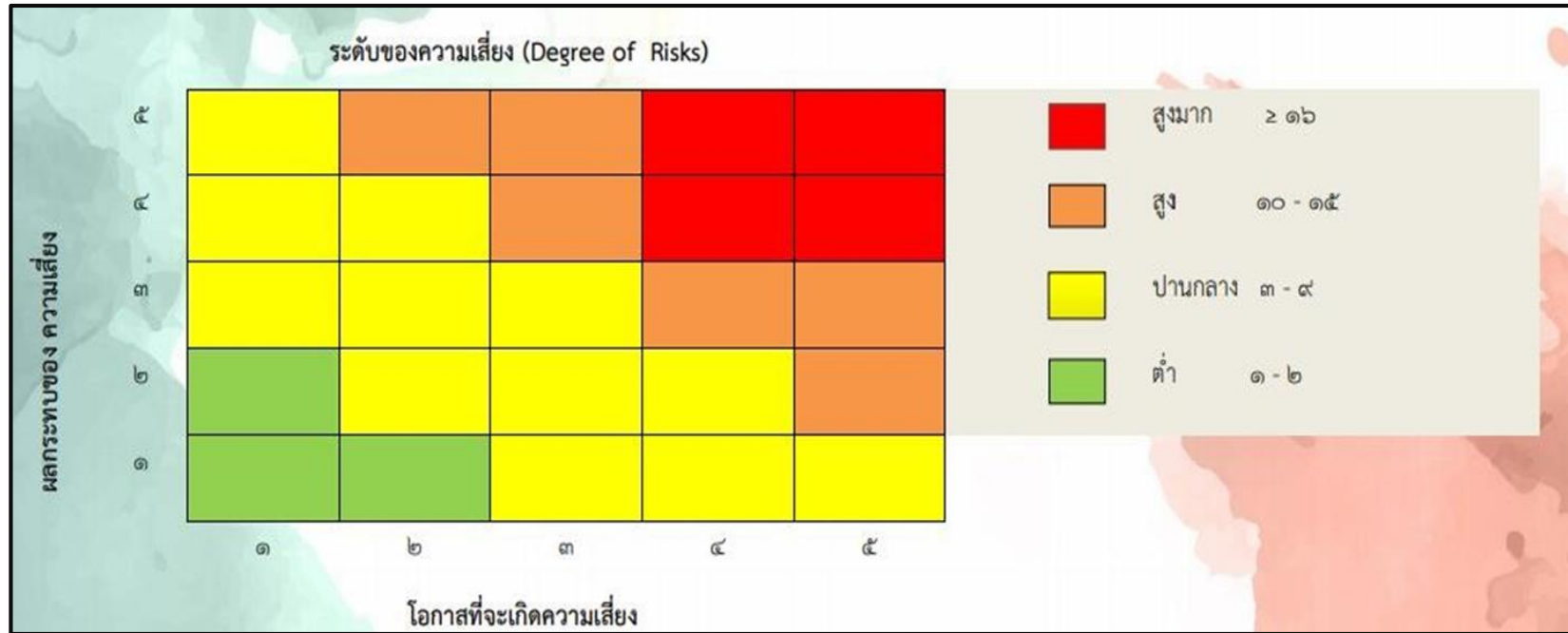
ความเสี่ยง	ปัจจัยเสี่ยง	ระดับความเสี่ยง	ประเภทความเสี่ยง	มาตรการดำเนินการจัดการความเสี่ยง/ แนวทางการแก้ไข	ระยะเวลาดำเนินการ	ผู้รับผิดชอบ
- อาคารสถานที่บางแห่งเริ่มทรุดโทรม แตกหักอาจเป็นอันตรายต่อนักเรียน	- อาคารมีอายุใช้งานค่อนข้างนาน - ค่าใช้จ่ายในการซ่อมแซมค่อนข้างสูง	๘	๑	๑. สำรวจอาคารและสถานที่ ๒. ประชุมวางแผนการดำเนินการซ่อมแซม ๓. เสนอบประมาณไปยังหน่วยงาน ๔. ดำเนินการซ่อมแซม ๕. ติดตามและตรวจสอบการดำเนินงาน	๑ ปีการศึกษา	นายกฤษณะ บั๋นงาม
- บุคลากรยังไม่สามารถใช้สื่อเทคโนโลยีได้อย่างเต็มศักยภาพตามเป้าหมาย - บุคลากรยังไม่สามารถจัดการเรียนการสอนที่หลากหลายได้	- บุคลากรเทคนิคการสอนที่หลากหลาย	๗	๒	๑. การประชุมวางแผน ๒. แต่งตั้งคณะกรรมการดำเนินงาน ๓. แผนการดำเนินงานฝ่ายบุคลากร ๔. ดำเนินการตามแผนของบุคลากร ๕. ประเมินผล ๖. รายงานผลปฏิบัติงาน	๑ ปีการศึกษา	นางสาวอภัสรา ประชาโรจน์
- นักเรียนยังขาดทักษะการวิเคราะห์ที่จะนำไปสู่สมรรถนะหลักสูตรในศตวรรษที่ ๒๑ - ผลสัมฤทธิ์ทางการเรียนของนักเรียนบางคนยังไม่บรรลุตามเป้าหมาย	- กระบวนการจัดการเรียนรู้สื่อและนวัตกรรมการเรียนรู้ - ผู้ปกครองของนักเรียนไม่นำนักเรียนมาเรียนตามที่กำหนด	๖	๓	๑. การประชุมวางแผน ๒. แต่งตั้งคณะกรรมการดำเนินงาน ๓. ส่งบุคลากรเข้าอบรมเพื่อเพิ่มพูนความรู้/ID PLAN ๔. นิเทศติดตาม ๕. ประเมินผล	๑ ปีการศึกษา	นางชุตานันท์ มีอุสาห์

๓.๑ คำอธิบายหลักเกณฑ์ในการประเมินระดับของโอกาสที่จะเกิดความเสี่ยง (Likelihood) และ ระดับความรุนแรงของผลกระทบของความเสี่ยง (Impact)

ระดับ	โอกาสที่จะเกิด	คำอธิบาย
๕	สูงมาก	๑ เดือนต่อครั้ง/ เกิดขึ้นเป็นประจำ
๔	สูง	๑-๖เดือนต่อครั้ง/ เกิดขึ้นค่อนข้างบ่อย
๓	ปานกลาง	๑ ปีต่อครั้ง/ เกิดขึ้นเป็นบางครั้ง
๒	น้อย	๒-๓ ปีต่อครั้ง/ เกิดขึ้นนาน ๆ ครั้ง
๑	น้อยมาก	๕ ปีต่อครั้ง/ เกิดขึ้นได้ในกรณียกเว้น

ระดับ	โอกาสที่จะเกิด	คำอธิบาย
๕	รุนแรงที่สุด	เกิดความเสียหาย ร้อยละ ๒๕ ของงบประมาณการดำเนินงานในแผนงาน-โครงการ-กิจกรรม / กระทบต่อชื่อเสียงทรัพย์สินอย่างหนัก/การบาดเจ็บถึงชีวิต
๔	รุนแรงมาก	เกิดความเสียหาย ร้อยละ ๒๐ ของงบประมาณการดำเนินงานในแผนงาน-โครงการ-กิจกรรม / กระทบต่อชื่อเสียง ทรัพย์สินอย่างมาก/บาดเจ็บสาหัสถึงขั้นทุพพลภาพไม่สามารถทำงานได้
๓	ปานกลาง	เกิดความเสียหาย ร้อยละ ๑๕ ของงบประมาณการดำเนินงานในแผนงาน-โครงการ-กิจกรรม / กระทบต่อชื่อเสียง ทรัพย์สินปานกลาง/บาดเจ็บสาหัสถึงขั้นหยุดงาน ทรัพย์สินปานกลาง/บาดเจ็บสาหัสถึงขั้นหยุดงาน
๒	น้อย	เกิดความเสียหาย ร้อยละ ๑๐ ของงบประมาณการดำเนินงานในแผนงาน-โครงการ-กิจกรรม / กระทบต่อชื่อเสียง ทรัพย์สินพอสมควร/ได้รับบาดเจ็บอย่างรุนแรง
๑	น้อยมาก	เกิดความเสียหาย ร้อยละ ๕ ของงบประมาณการดำเนินงานในแผนงาน-โครงการ-กิจกรรม / กระทบต่อชื่อเสียง ทรัพย์สินเล็กน้อย/ได้รับบาดเจ็บแต่ไม่รุนแรง

๓.๒ ระดับของความเสียหาย (Degree Of Risk) หมายถึง สถานะของความเสียหายที่ได้จากการประเมินโอกาส และผลกระทบของแต่ละปัจจัยเสี่ยง แบ่งเป็น ๔ ระดับ คือ สูงมาก สูง ปานกลาง และต่ำ



## บทที่ ๔

### การควบคุมภายในของโรงเรียนชุมชนบึงบา ปี ๒๕๖๔

แนวทางปฏิบัติงานการควบคุมภายในของโรงเรียนชุมชนบึงบา ณ วันที่ ๓๐ กันยายน ของทุกปี สำนักงานคณะกรรมการการศึกษาขั้นพื้นฐาน สำนักงานเขตพื้นที่การศึกษาและโรงเรียน ให้ดำเนินการติดตามประเมินผลการควบคุมภายในให้เป็นไปตามหลักเกณฑ์กระทรวงการคลังว่าด้วยมาตรฐานและหลักเกณฑ์ปฏิบัติการ ควบคุมภายในสำหรับหน่วยงานของรัฐ พ.ศ. ๒๕๖๑ ดังนี้

#### สำนัก/กลุ่ม/หน่วย/งาน

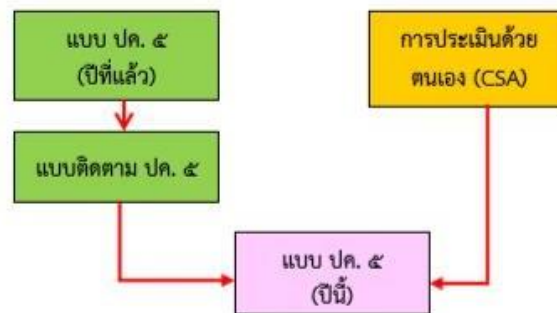
๑. นำแบบ ปค. ๕ ( ของปีที่แล้ว ) มาติดตามผลการดำเนินงานว่าได้ดำเนินการตามแผนการปรับปรุงหรือไม่ ผล เป็นอย่างไร แล้วสรุปลงในแบบติดตาม ปค. ๕
๒. นำกิจกรรม/งานในระดับหน่วยงานย่อยมาวิเคราะห์หาความเสี่ยงตามแบบประเมิน การควบคุมภายในด้วยตนเอง( แบบ CSA )
๓. เมื่อดำเนินการตามข้อ ๑-๒ เรียบร้อยแล้วให้นำกิจกรรม/งาน ที่ผลการดำเนินงานยังไม่ลดความเสี่ยงลงตามข้อ ๑ และกิจกรรม/งานที่เป็นความเสี่ยงที่พบใหม่ตามข้อ ๒ มาหามาตรการ/แนวทางการปรับปรุงแล้วกำหนดผู้รับผิดชอบและระยะเวลาที่ดำเนินการเสร็จ แล้วสรุปลงใน แบบ ปค. ๕
๔. จัดส่งแบบ ปค. ๕ และแบบติดตาม ปค. ๕ ให้ผู้รับผิดชอบของหน่วยงาน

#### ระดับโรงเรียนชุมชนบึงบา

๑. แต่งตั้งคณะกรรมการประเมินผลการควบคุมภายใน
๒. นำแบบ ปค.๕ (ของปีที่แล้ว) มาติดตามผลการดำเนินงานว่าได้ดำเนินการตามแผนการปรับปรุงหรือไม่ ผลเป็นอย่างไร แล้วสรุปลงในแบบติดตาม ปค.๕
๓. ประเมินองค์ประกอบของการควบคุมภายใน (๕ องค์ประกอบ) ในระดับหน่วยงาน แล้วสรุปลงในแบบ ปค. ๕
๔. เมื่อดำเนินการตามข้อ ๑-๓ เรียบร้อยแล้วให้นำกิจกรรม/งานที่ผลการดำเนินงานยังไม่ลดความเสี่ยงลงตามข้อ ๒ และกิจกรรม/งานที่เป็นความเสี่ยงที่พบใหม่ตามข้อ ๓ และแบบ ปค.๕ ของกลุ่ม/งาน ที่ส่งมาให้หน่วยงาน โดยให้ คณะกรรมการร่วมกันพิจารณา คัดเลือกกิจกรรม/งานที่เป็นความเสี่ยงในระดับหน่วยงาน แล้วสรุปลงในแบบ ปค. ๕
๕. นำรายละเอียดของกิจกรรม/งานที่ปรากฏในแบบ ปค.๕ มาใส่ในแบบ ปค.๑
๖. ระดับ สพท. ให้ดำเนินการสรุปความเสี่ยงของสถานศึกษาในสังกัดลงในแบบ ปค.๑ และระดับ สพฐ. ให้ ดำเนินการสรุปความเสี่ยงของ สพท. ลงในแบบ ปค.๑
๗. ส่งร่างรายงานแบบ ปค. ๑ แบบ ปค. ๔ แบบ ปค. ๕ และแบบติดตาม ปค. ๕ ให้ผู้อำนวยการหน่วยตรวจสอบภายในของ สพฐ. หรือ สพท. สอบทานร่างรายงานดังกล่าว แล้วผู้อำนวยการหน่วยตรวจสอบภายในสรุปผลการสอบทาน ลงในแบบ ปค.๖
๘. เมื่อผู้อำนวยการหน่วยตรวจสอบภายในสอบทานเสร็จเรียบร้อยแล้วให้นำแบบรายงาน ดังกล่าวเสนอเลขาธิการคณะกรรมการการศึกษาขั้นพื้นฐานหรือผู้อำนวยการสำนักงานเขตพื้นที่การศึกษาพิจารณาลงนาม
๙. ระดับโรงเรียนจัดส่งแบบ ปค. ๑ แบบ ปค.๔ แบบ ปค.๕ แบบติดตาม ปค.๕ ให้ สพท. ภายในวันที่ ๓๑ ตุลาคม ของทุกปี
๑๐. ระดับ สพท. จัดส่งแบบ ปค. ๑ แบบ ปค.๔ แบบ ปค.๕ แบบติดตาม ปค.๕ และแบบ ปค.๖ ให้ สพฐ. ภายใน วันที่ ๓๐ พฤศจิกายนของทุกปี
๑๑. ระดับ สพฐ. จัดส่งแบบ ปค. ๑ แบบ ปค.๔ แบบ ปค.๕ แบบติดตาม ปค.๕ และแบบ ปค.๖ ให้ รมว. ศธ. และ สป.ศธ. ภายในวันที่ ๓๐ ธันวาคมของทุกปี

## สรุปขั้นตอนการจัดทำรายงาน

### ๑. หน่วยงานย่อย (สำนัก/กลุ่ม/หน่วย/งาน)

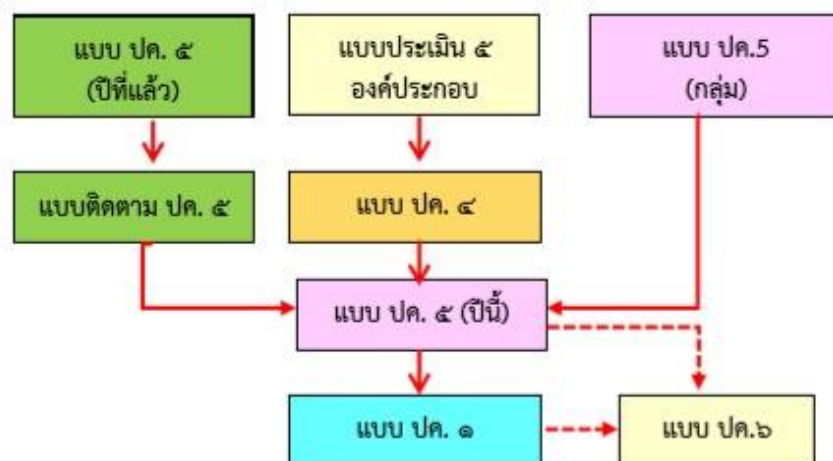


แบบฟอร์มของสำนัก/กลุ่ม/หน่วย/งาน

แบบ ปค.๕ : รายงานการประเมินผลการควบคุมภายใน

แบบติดตาม ปค.๕ : รายงานการติดตามการประเมินผลการควบคุมภายใน

### ๒. หน่วยงาน (สพฐ./ สพท./โรงเรียน)



แบบฟอร์มของ สพฐ./ สพท./โรงเรียน

แบบ ปค. ๑ : หนังสือรับรองการประเมินผลการควบคุมภายใน

แบบ ปค. ๔ : รายงานการประเมินองค์ประกอบของการควบคุมภายใน

แบบ ปค. ๕ : รายงานการประเมินผลการควบคุมภายใน

แบบติดตาม ปค. ๕ : รายงานการติดตามการประเมินผลการควบคุมภายใน

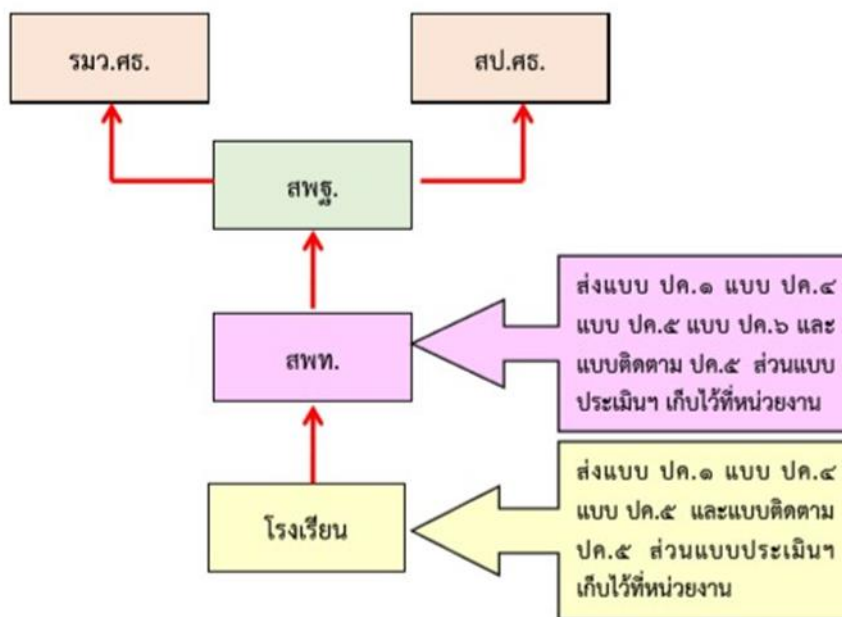
แบบ ปค.๖ (ใช้เฉพาะ สพฐ.และ สพท.) : รายงานการสอบทานการประเมินผลการควบคุมภายใน  
ของผู้ตรวจสอบภายใน



## สรุปแบบรายงานการควบคุมภายใน

สพฐ./สพท./โรงเรียน	สำนัก/กลุ่ม/หน่วย/งาน
แบบรายงานที่ส่งให้ผู้กำกับดูแล ๑. แบบ ปค.๑ ๒. แบบ ปค.๔ ๓. แบบ ปค.๕ ๔. แบบติดตาม ปค.๕ ๕. แบบ ปค.๖ (ส่งเฉพาะ สพท.) แบบรายงานที่เก็บ ไว้ที่หน่วยงาน แบบประเมิน ๕ องค์ประกอบ	แบบรายงานที่ส่งให้ผู้รับผิดชอบของหน่วยงาน ๑. แบบ ปค.๕ ๒.แบบติดตามปค.๕แบบรายงานที่เก็บไว้ที่หน่วยงาน แบบ CSA

## แนวทางการส่งรายงานการติดตามประเมินผลการควบคุมภายใน



- หมายเหตุ : - สพท. ดำเนินการสรุปความเสี่ยงของโรงเรียนในสังกัดทั้ง ๔ งาน ลงในแบบ ปค. ๑ แล้วจัดส่งให้ สพฐ. ภายในวันที่ ๓๐ พฤศจิกายนของทุกปี
- สพฐ. ดำเนินการสรุปความเสี่ยงของ สพท. ลงในแบบ ปค.๑ แล้วจัดส่งให้ รมว.ศธ. และ สป.ศธ. ภายในวันที่ 30 ธันวาคมของทุกปี

ปฏิทินการดำเนินงานระบบการควบคุมภายใน

วัน / เดือน / ปี	กิจกรรม	หมายเหตุ
ตั้งแต่ ๑ ตุลาคม	- แต่งตั้งคณะกรรมการประเมินผลการควบคุมภายใน	
ภายใน ๓๑ ตุลาคม	- แจ้งให้ทุกงานดำเนินการจัดทำแบบติดตาม ปค.๕ แบบ CSA และแบบ ปค.๕	
ตุลาคม	- ประชุมคณะกรรมการฯ เพื่อพิจารณาจัดทำแบบติดตาม ปค.๕ แบบ ปค.๔ แบบ ปค.๕ และแบบ ปค.๑	
ตุลาคม	- แต่ละกลุ่มงาน ประเมินผลการดำเนินงานควบคุมภายในและสรุปผลการประเมิน	
ระหว่างปีการศึกษา	- จัดส่งรายงานการควบคุมภายในให้ สฟป..	
	- ติดตามทบทวนแผนการปรับปรุงการควบคุมภายในตามความเหมาะสม	